



# شرکت شبیه سازان منطق

## راهنمای استفاده کنندگان

تمامی حقوق نرم افزار و کلیه متعلقات آن متعلق به شرکت شبیه سازان منطق می باشد. هر گونه کپی برداری از تمامی و یا قسمتی از این نرم افزار ممنوع می باشد. شرکت شبیه سازان منطق هیچ گونه مسئولیتی در قبال هر گونه ادعای خسارت ناشی از استفاده این نرم افزار ندارد.

فایل آموزشی : شعب نرم افزار منطق

نام شرکت : شبیه سازان منطق

نوع فعالیت : تولید نرم افزار حسابداری

سال تاسیس : 1386/03/10

تعداد صفحات : 8

تاریخ به روز رسانی فایل : 1401/04/07

با فعال کردن امکان مدیریت شعب منطق، میتوان چندین شعبه را به صورت یکپارچه مدیریت و کنترل کرد و هزینه های تجهیزات و نگهداری نرم افزار و سخت افزار را بسیار پایین آورد، به طور مثال اگر شما مدیر یک فروشگاه زنجیره ای هستید و 10 شعبه دارید به جای اینکه در هر شعبه یک نرم افزار مستقل نصب شود و روزانه هر شعبه گزارش کار خود را با استفاده از ابزارهای اشتراک گذاری فایل به دفتر مرکزی ارسال کند از امکان مدیریت شعب میتوانید بهره ببرید.

## انواع مدیریت شعب با محدودیت تعریف شعبه:

- 1) پایه : تعریف 10 شعبه غیرمستقل
- 2) جامع : تعریف 20 شعبه مستقل و غیرمستقل
- 3) ویژه : تعریف بی نهایت شعبه مستقل و غیر مستقل

بعد از فعال کردن مدیریت شعب، در دسکتاپ منطق راست کلیک کرده بروز کردن آیکن ها را بزنید و سپس اضافه کردن آیکن را بزنید و گزینه "مدیریت شعب" را به دسکتاپ خود اضافه کنید.

## تعریف شعبه:

گزینه مدیریت شعب را باز کرده "جدید" بزنید و شعبه های خود را تعریف کنید.

- 1) نام شعبه خود را در این قسمت وارد کنید.
  - 2) مدیر شعبه را بر اساس کاربران موجود انتخاب کنید.
  - نکته:** فقط مدیر اصلی کلیه دسترسی ها را دارد.
  - 3) نوع شعبه اعم از مستقل یا غیرمستقل بودنش را تعیین کنید.
  - 4) قیمت های پیش فرض خرید و فروش شعبه را تعیین کنید.
- نکته:** اگر برای کالاها یا چند نوع قیمت خرید و فروش تعریف کرده اید، در این قسمت می توانید مشخص کنید هر شعبه با چه نوع قیمتی خرید یا فروش کند.

اگر میخواهید هر شعبه انبار جداگانه ای برای خود داشته باشد، هنگام تعریف انبار شعبه مورد نظر را انتخاب کنید. ولی اگر میخواهید همه شعبه ها همه انبارها را ببینند، گزینه تمام شعب را انتخاب کنید. این امکان برای طرف حسابها هم وجود دارد که هنگام تعریف طرف حساب شعبه آن را نیز انتخاب کنید.

همانطور که مشاهده میکنید هنگام تعریف کالا در یک شعبه فقط انبار انتساب داده شده به آن شعبه نمایش داده میشود. به فروشگاههایی که کالاهای مشترک در شعبه های خود دارند توصیه میشود هنگام تعریف انبار گزینه "تمام شعب" را انتخاب کنند.

**نکته:** برای تعریف انباری که کالاهای آن با سایر شعبه ها مشترک است در یکی از شعب اقدام به تعریف انبار کنید.

## بدهکاری یا بستانکاری طرف حسابها به ازای شعب:

اگر مشتریان یا تامین کنندگان شما در هر شعبه بدهی و طلب جدا دارند، مدیریت شعب منطق این امکان را به شما میدهد که بدهی یا طلب طرف حسابهای خود را به تفکیک شعبه در سیستم ثبت کنید. اگر سال مالی را بسته اید به قسمت صورت وضعیت تصحیح اول دوره رفته مطابق شکل، طرف حساب، مبلغ بدهکاری یا بستانکاری و شعبه مورد نظر را انتخاب کرده ثبت کنید.

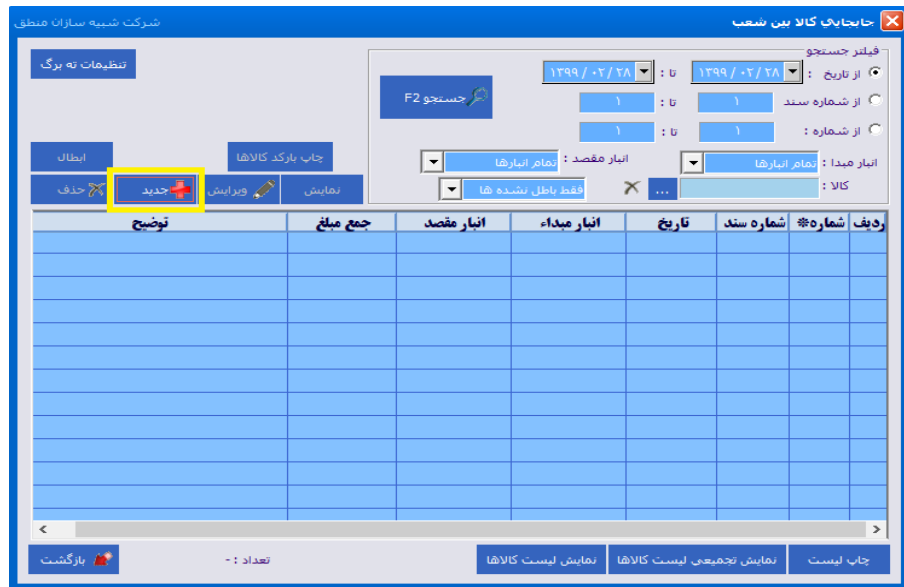
بعد از وارد کردن مانده اشخاص در شعبه ها میتوانید در هر شعبه از طریق پنجره گزارش مطالبات مانده طرف حسابهای آن شعبه را مشاهده کنید.

**نکته:** کلیه امور حسابداری اعم از فاکتور، دریافت و پرداخت، هزینه و درآمد، سند دستی، ... هر شعبه در شعبه خودشان ثبت میشوند.

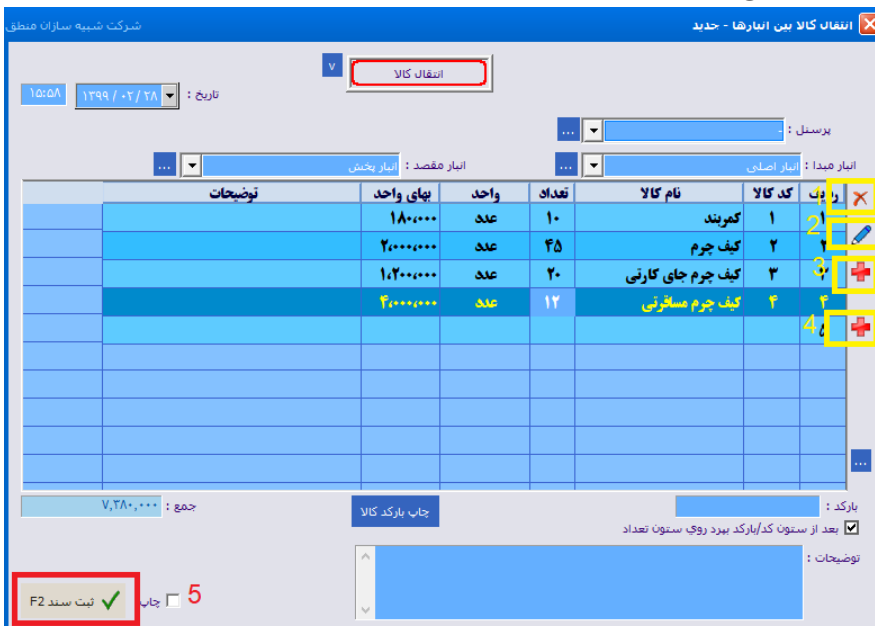
## جابجایی کالا بین شعب:

اگر میخواهید کالا یا کالاهای موجود در انبار یک شعبه را به انبار یک شعبه دیگر انتقال دهید از گزینه "جابجایی کالا بین شعب" استفاده کنید.

اگر این گزینه را روی دسکتاپ منطق ندارید با کلیک راست روی دسکتاپ منطق و اضافه کردن آیکن میتوانید گزینه موردنظر خود را به دسکتاپ اضافه کنید.



در پنجره بالا لیست جابجایی هایی که قبلا ثبت کرده اید را میتوانید مشاهده همچنین ویرایش یا حذف کنید. همچنین میتوانید جابجایی های یک بازه زمانی را مشاهده کنید. با زدن گزینه جدید جابجایی بین شعب جدید را شروع کنید.



1) حذف کالا در لیست

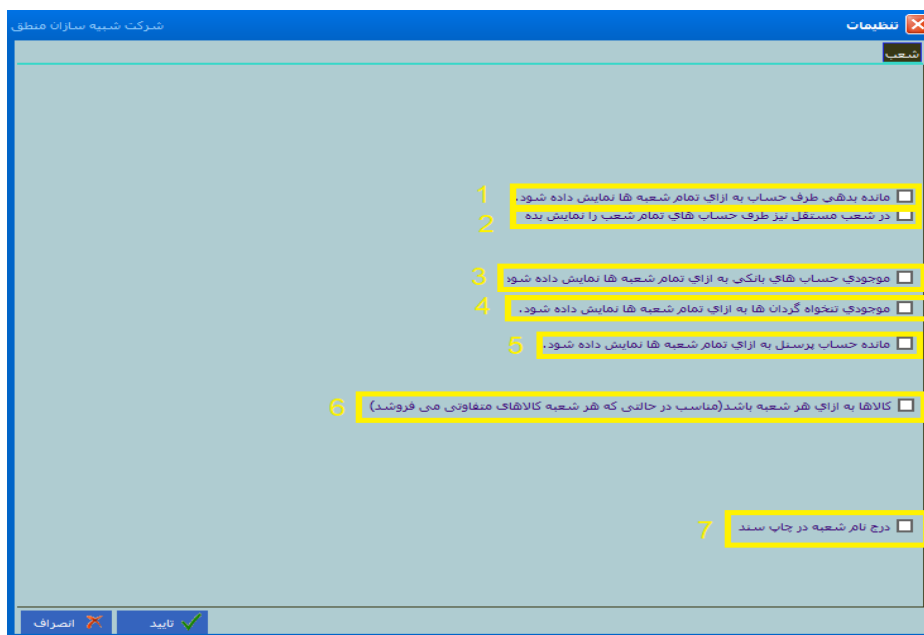
2) ویرایش کالاهای لیست (با دبل کلیک روی کالا نیز میتوانید ویرایش کنید)

3) انتخاب تکی کالاهای انبار

4) انتخاب همه کالاهای انبار بصورت یکجا

انبار مبدا و مقصد را انتخاب کرده کالاهایی که میخواهید از انبار اصلی شعبه اصلی به انبار پخش شعبه پخش انتقال دهید را وارد کنید و در نهایت ثبت سند را بزنید.

با ثبت سند، موجودی کالاهای انبار اصلی کم شده و به همان مقدار به موجودی انبار پخش اضافه میشود.



## تنظیمات شعب:

1) اگر نمیخواهید مانده بدهی هر طرف حساب در هر شعبه ای که تعریف شده نشان داده شود و میخواهید در تمامی شعبه ها مانده طرف حسابها نمایش داده شود این تیک را بزنید.

2) همانطور که میدانید قسمتهای شعبه مستقل ارتباطی به شعبه های غیرمستقل ندارند و کاملا مستقل هستند مثل حسابهای بانکی، صندوق، طرف حساب و ... حال اگر میخواهید در شعبه مستقل طرف حسابهای سایر شعبه ها را نیز نمایش داده شود این تیک را بزنید.

3) موجودی حساب بانکی هر شعبه به تفکیک در شعبه خود نمایش داده شود.

4) مانده تنخواه گردانهای هر شعبه به تفکیک در شعبه خود نمایش داده شود.

5) اگر پرسنل شما در هر شعبه مانده طلب یا بدهی جداگانه دارد و میخواهید مانده پرسنل به ازای هر شعبه نشان داده شود، این تیک را بزنید.

- 6) اگر هر شعبه کالای متفاوت از شعبه دیگر دارد و هیچگونه جابجایی کالا بین شعبه ها انجام نمیشود این تیک را بزنید.
- 7) اگر میخواهید بالای هر برگه چاپی نام شعبه نوشته شود این تیک را بزنید.

## سایر تنظیمات:

اگر میخواهید هر شعبه تنظیمات ظاهری جداگانه داشته باشد، به قسمت "تنظیمات میزکار" رفته ابتدا تیک گزینه "تنظیمات میزکار به ازای هر شعبه باشد" را بزنید. سپس در هر شعبه تنظیمات ظاهری اعم از رنگ و تصویر پس زمینه، رنگ نوشته ها، ... که میخواهید را انجام دهید.

با سپاس  
تیم پشتیبانی  
شرکت شبیه سازان منطق